



**IGT4 - 504022**



- (F) **Manuel d'instructions**
- (S) **Instruktionsmanual**
- (E) **Manual de instrucciones**



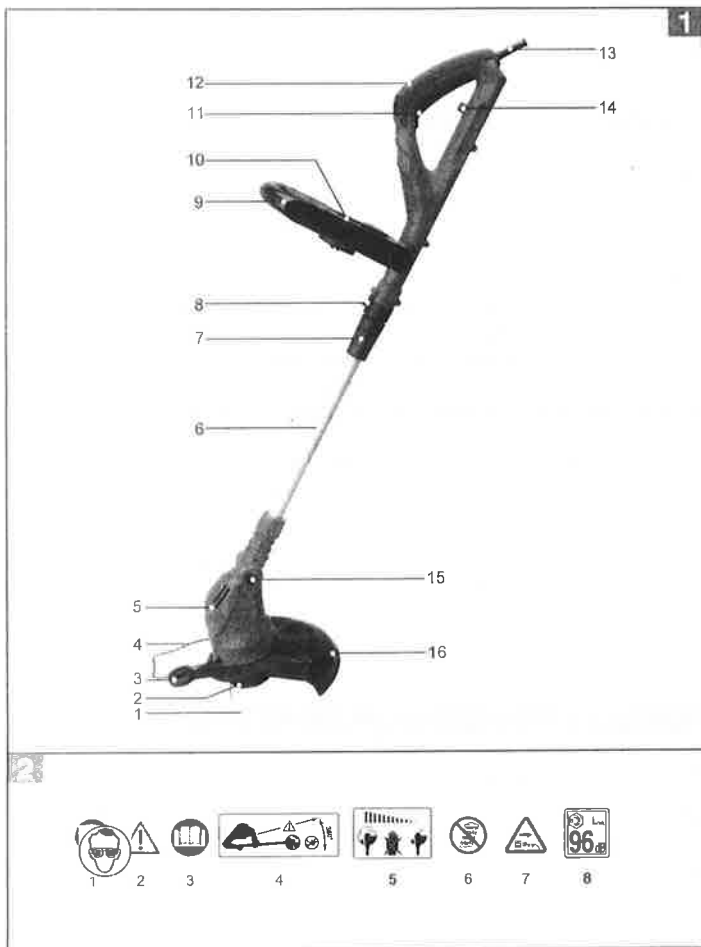
9660771

**E**

## Manual de instrucciones

### Cortabordes eléctrico Ironside Garden 504022

LEA ESTE MANUAL ATENTAMENTE ANTES DE USAR ESTE EQUIPO.  
CONSERVELO PARA CONSULTAS FUTURAS.



## DESCRIPCIÓN (Fig. 1)

1. Cable de nailon
2. Dispositivo de retención del cable
3. Ruedecilla de tope
4. Arco protegeplantas
5. Bloque motor
6. Tubo telescópico
7. Varilla de bloqueo del tubo
8. Botón de ajuste del mango principal
9. Empuñadura secundaria protegecable
10. Portacarrete
11. Interruptor ENCENDIDO/APAGADO de seguridad
12. Empuñadura principal con *soft grip*
13. Cable de alimentación
14. Gancho para alargador
15. Botón de inclinación del bloque motor
16. Protegecable con cortacables

## ETIQUETA DE SEGURIDAD (Fig. 2)

1. ¡Use protección para los ojos y las orejas!
2. ¡Atención!
3. ¡Lea el manual de instrucciones antes de usar la herramienta!
4. ¡Mantenga alejadas a terceras personas de la zona de peligro!
5. ¡Herramienta con marcha en vacío!
6. No utilice la herramienta bajo la lluvia. Proteja la herramienta de la humedad.
7. En caso de que el cable se dañe o se corte, retire inmediatamente el enchufe.
8. Indicación del nivel de potencia acústica máxima garantizado LWA en dB.

## CARACTERÍSTICAS DEL PRODUCTO

Voltaje:	220-240V~, 50Hz
Consumo de energía:	530W
Velocidad en vacío:	9.700/min
Ancho de corte:	30 cm
Espesor del cable	1,4 mm
Reserva de cable	2 x 5 m.
Peso	2,5 kg
Presión sonora (dB (A)):	≤74 dB(A), K=1,93 dB(A)
Potencia acústica Lwa (dB (A)):	≤94 dB(A), K=1,93 dB(A)
Vibración aw:	3.662 m/s <sup>2</sup> , K=1,85 m/s <sup>2</sup>

## ATENCIÓN

Es indispensable que lea las instrucciones de este manual antes del montaje y la puesta en marcha de la herramienta.

## APLICACIÓN

Para cortar la hierba alrededor de la casa, en lugares de difícil acceso, a lo largo de los canalones o las vallas, o para pequeñas superficies de césped. Utilice únicamente accesorios originales y siga las instrucciones de este manual. No use la herramienta para otros fines.

## NORMAS GENERALES DE SEGURIDAD PARA EL USO DE HERRAMIENTAS ELÉCTRICAS

### ¡ATENCIÓN!

Al utilizar herramientas eléctricas, siga las instrucciones de seguridad descritas a continuación para evitar cualquier riesgo de descarga eléctrica, lesiones o quemaduras. Lea y siga todas estas instrucciones antes de usar una herramienta eléctrica. Preste especial atención a las consignas de seguridad.

## CONSIGNAS DE SEGURIDAD

1. Use zapatos resistentes, pantalones largos, gafas protectoras y guantes cuando utilice el cortabordes.
2. No use nunca su cortabordes si el protegecables no está instalado.
3. La herramienta debe ser utilizada únicamente por personas mayores de 16 años.
4. Para evitar el riesgo de lesiones debido a la proyección de elementos, guarde una distancia mínima de 5 metros respecto de cualquier otra persona.
5. Antes de comenzar el trabajo, asegúrese de que el bloque motor y el cabezal de corte no estén dañados. No utilice la herramienta si está dañada.
6. Asegúrese de que el carrete está bien fijado al cortabordes.
7. Utilice el cortabordes verticalmente y póngalo en marcha antes de que el cable entre en contacto con la hierba.
8. Utilice siempre la ruedecilla. Evite las zonas con hormigón o que tengan piedras.
9. Sostenga siempre el cortabordes con las dos manos.
10. No toque el cable cuando está girando.
11. Nunca trate de detener el cortabordes con la mano.
12. Mantenga siempre el alargador alejado del cortabordes.
13. Respete las consignas generales de seguridad referentes al uso de herramientas eléctricas.
14. **Procure que su área de trabajo esté ordenada.** Un área de trabajo desordenada es propicia para los accidentes.
15. **Tenga en cuenta el entorno que le rodea.** No deje una herramienta eléctrica bajo la lluvia. No la utilice en lugares mojados o muy húmedos. Procure que su área de

- trabajo esté bien iluminada. Nunca use la herramienta cerca de materiales inflamables o de gases.
16. **Protéjase contra las descargas eléctricas.** Evite el contacto con elementos que toman a tierra, como tuberías, calefacciones, hornos y refrigeradores.
  17. **Mantenga alejados a los niños.** No deje que ninguna otra persona maneje la herramienta eléctrica o el cable de alimentación. Mantenga al resto de personas alejadas de su área de trabajo.
  18. **Mantenga sus herramientas eléctricas en lugares protegidos.** Cuando no se utilizan, las herramientas deben guardarse en un lugar seco y elevado o bajo llave, fuera del alcance de los niños.
  19. **No sobrecargue sus aparatos eléctricos.** Sus herramientas serán más eficaces y tendrán una vida más larga si se utilizan para realizar el trabajo para el que fueron diseñadas.
  20. **Utilice la herramienta adecuada.** No utilice una herramienta eléctrica de poca potencia para realizar un trabajo importante. Utilice sus herramientas eléctricas sólo para los fines para los que fueron diseñadas.
  21. **Use ropa de trabajo adecuada.** Le recomendamos que use guantes de caucho y calzado antideslizante cuando trabaje al aire libre. Si tiene el pelo largo, cúbrase.
  22. **Utilice gafas de seguridad.** Use una máscara si el trabajo genera polvo.
  23. **No utilice el cable de alimentación para fines no previstos por el fabricante.** Nunca transporte herramientas eléctricas sosteniéndolas por el cable de alimentación. No tire del cable para desconectar el dispositivo. Asegúrese de mantener el cable alejado de fuentes de calor, de aceite y de objetos cortantes.
  24. **Fije correctamente la pieza sobre la que va a trabajar.** Utilice cárceles de carpintero o un tornillo para sujetar la pieza. Es más seguro que usar las manos, además le permitirá sostener la herramienta con ambas manos.
  25. **Mantenga el equilibrio.** Asegúrese de que adopta una posición cómoda y estable.
  26. **Cuide sus herramientas.** Mantenga sus herramientas afiladas y limpias para trabajar con eficacia y total seguridad. Siga las instrucciones de mantenimiento de la herramienta, haga que un técnico cualificado repare o sustituya las herramientas dañadas. Compruebe con regularidad el estado de los alargadores y sustitúyalos si están dañados. Asegúrese de que las empuñaduras estén secas y de que no presenten restos de aceite o de grasa.
  27. **Desenchufe la herramienta:** en caso de no utilizarla, antes de cualquier reparación y cuando cambie accesorios.
  28. **No deje dispositivos de ajuste en la herramienta.** Antes de poner la herramienta en marcha, asegúrese de haber quitado la llave de apriete o cualquier dispositivo de ajuste.
  29. **Evite el encendido accidental.** No transporte las herramientas enchufadas, con el dedo en el interruptor ENCENDIDO/APAGADO. Asegúrese de que el interruptor está en APAGADO al enchufar la herramienta.
  30. **Alargadores de exterior.** Utilice únicamente alargadores diseñados para uso exterior y marcados como tales.
  31. **Esté atento.** Mire bien lo que hace. Utilice el sentido común. No utilice herramientas eléctricas si está cansado.
  32. **Las herramientas eléctricas deben ser reparadas por un técnico cualificado.** Esta herramienta cumple con las normas de seguridad vigentes. Todas las reparaciones deben ser realizadas por un técnico cualificado, utilizando piezas de repuesto originales. El incumplimiento de esta consigna puede resultar en lesiones graves.

## ADVERTENCIA

Use solamente los accesorios u otras piezas especificadas en las presentes instrucciones. El uso de cualquier otra pieza de recambio o de cualquier otro accesorio podría causar lesiones.

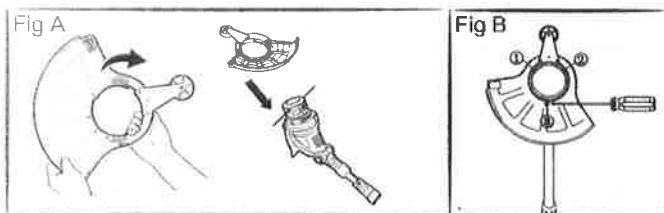
33. **Inspeccione la herramienta para comprobar si está dañada.** Antes de usar su herramienta eléctrica, compruebe cuidadosamente los dispositivos de seguridad o las piezas ligeramente dañadas para asegurarse de que funcionan con normalidad y son eficaces. Asegúrese de que las piezas móviles funcionen correctamente, que no se bloquearán y que no se dañarán de ninguna manera. Todas las piezas deben estar correctamente instaladas y funcionar según lo previsto por el fabricante para garantizar el buen funcionamiento de la herramienta eléctrica. Las piezas y los dispositivos de seguridad dañados deben ser reparados o sustituidos por un Centro de Servicio Autorizado, a menos que se especifique lo contrario en este manual. Los interruptores dañados también deben ser sustituidos en el Centro de Servicio Autorizado.

## ADVERTENCIA

Nunca utilice herramientas eléctricas si está cansado, enfermo, bajo la influencia del alcohol, de las drogas o de medicamentos o si hace mucho calor.

No utilice la herramienta eléctrica si el interruptor ENCENDIDO/APAGADO no permite pararla y ponerla en marcha.

## MONTAJE DEL PROTEGECABLES (Fig. A, B)



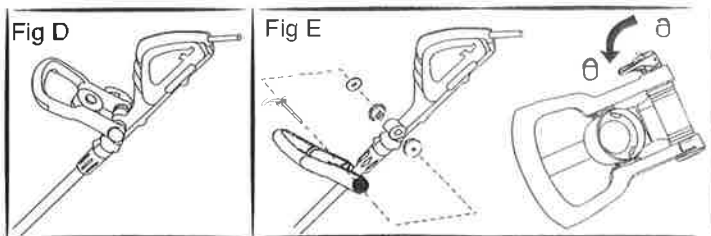
### ¡Atención!

Nunca utilice la herramienta sin la cubierta de protección.

1. Desbloquee la ruedecilla de guía y coloque el protegecables sobre el bloque motor.
2. Atornille firmemente el protegecables.

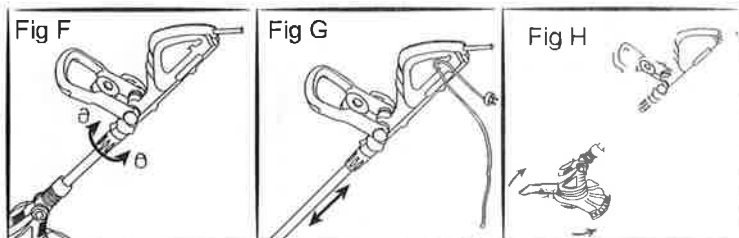
## MONTAJE DE LA EMPUÑADURA SECUNDARIA (Fig. D, E)

1. Coloque la empuñadura como se indica.
2. Ajuste la empuñadura a la inclinación ideal
3. Tenga en cuenta la referencia que ha elegido.
4. Pase el perno a través del soporte y de la empuñadura.
5. Fije la tuerca en el otro lado. No la apriete demasiado.



### AJUSTE DE UNA POSICIÓN DE CORTE ADAPTADA (Fig. F, G, H)

1. Desenrosque la varilla de bloqueo del tubo.
2. Deslice el tubo hasta la longitud deseada.
3. Vuelva a enroscar la varilla de bloqueo del tubo.
4. Pulse el botón de inclinación del bloque motor para hacerlo pivotar en la posición de corte deseada (Fig. H). Suelte el botón de bloqueo. (Esto facilita el corte debajo de los obstáculos).
5. Para instalar un alargador, conecte un alargador para exteriores homologado al cable de alimentación del cortabordes, y a continuación, colóquelo en el dispositivo de retención, como se muestra en la Figura G.



### DEVANADO DEL CABLE DE CORTE

Compruebe el estado del cable de corte antes de poner en marcha la herramienta. El cable debe ser lo suficientemente largo para llegar al cortacables. Si es necesario, pulse el botón de devanado y extraiga la longitud adecuada de cable.

### ENCENDIDO/APAGADO DEL CORTABORDES

Enchufe el alargador y coloque el cortabordes en posición de corte.

**\_ Puesta en marcha:** Sujete el interruptor-gatillo y el botón de bloqueo de seguridad situados en la empuñadura de manera que pueda presionarlos al mismo tiempo: deben accionarse al mismo tiempo para poder poner el cortabordes en marcha.

**\_ Parada:** Suelte el interruptor-gatillo y el botón de bloqueo de seguridad. El cortabordes se detiene automáticamente.

## FUNCIONAMIENTO

Después poner en marcha el cortabordes, deje el motor en marcha durante unos segundos antes de cortar la hierba.

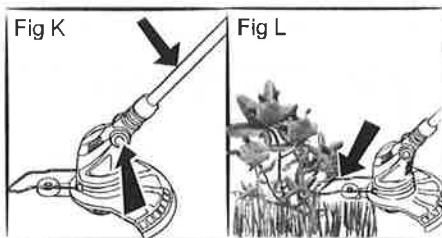
El cortabordes ajusta automáticamente los dos extremos del cable a la longitud adecuada. Ahora puede comenzar su trabajo.

Si el cable está desgastado, usted no conseguirá un corte satisfactorio.

De vez en cuando, golpee suavemente el cabezal contra el suelo para sacar un poco más de cable.

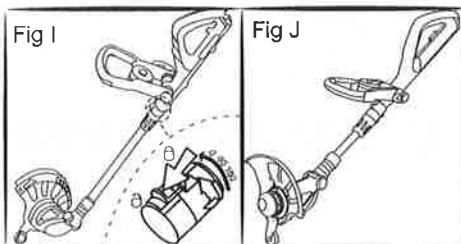
## CONSEJOS PARA UN USO EN CORTE HORIZONTAL (Figura K, L)

- Ponga siempre la herramienta en marcha antes de cortar la hierba.
- Sujete la herramienta con dos manos.
- Balancéela lentamente de un lado a otro, de izquierda a derecha, con un ángulo de 30°.
- Corte la hierba alta por fases.
- No corte la hierba húmeda o mojada.
- No sobrecargue su cortabordes.
- Utilícelo siempre a velocidad máxima.
- No deje que el cortabordes entre en contacto con piedras, hormigón o vallas.
- La ruedecilla ha sido diseñada para facilitar el corte cerca de vallas y paredes.
- Si nota una desaceleración, reduzca la carga de trabajo.
- Despliegue el arco protegeplantas evitar cortar flores y macizos (Fig. L)



## CONSEJOS PARA UN USO EN CORTE VERTICAL (Figura I, J)

- Presione el botón de ajuste de la empuñadura principal.
- Gire la empuñadura principal bien 90° o bien 180°.
- Advertencia:** El cabezal sólo gira en una dirección.
- Ponga siempre la herramienta en marcha antes de cortar la hierba.
- Sujete la herramienta con dos manos. – Ayúdese de la ruedecilla de tope para hacer avanzar el cortabordes sin esfuerzo.





## SUSTITUCIÓN DEL CARRETE (Fig. M, N)

Desenchufe la herramienta:

Presione los clips de la tapa ① y retirela del cuerpo del cabezal ③.

Retire el carrete vacío ②.

Limpie el cabezal de cualquier resto de hierba o polvo e inserte un carrete nuevo.

Hágalo girar para encontrar una posición correcta.

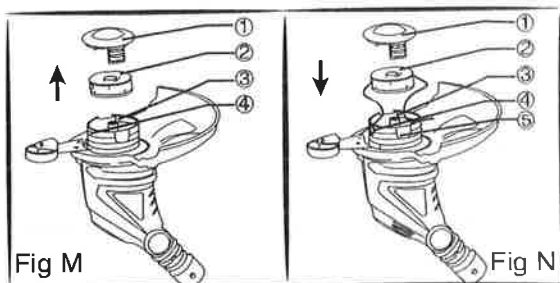
Pase los dos cables de nailon a través de las dos aberturas ⑤.

Pase unos 10 cm de cable por cada lado.

Encaje los clips de la tapa ① con las ranuras ⑤ en el cabezal.

Empuje la tapa y compruebe que encaja correctamente en las ranuras.

**¡Atención! Si los cables de nailon sobrepasan la cubierta de protección, córtelos a la longitud correcta con unas tijeras.**



## SUSTITUCIÓN DEL CABLE EN EL CARRETE (Fig. O, P, Q)

Es posible sustituir los cables de nailon en el carrete.

Consulte a su punto de venta para obtener el cable correcto.

Retire el carrete vacío como se indica arriba y retire el cable restante.

Pase los dos extremos del cable por cada uno de los ojales en la parte interior del carrete vacío.

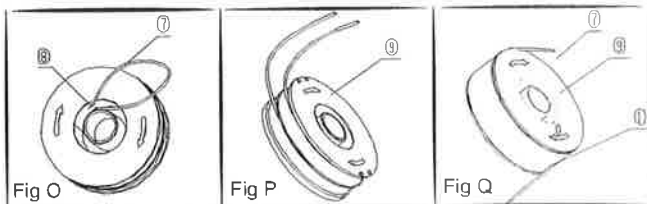
Pase los cables por el carrete en la dirección de la flecha. Evite enredarlos.

Enganche los dos cables (7) en las dos ranuras (10) en la superficie superior del carrete.

Monte el carrete en el cabezal siguiendo las instrucciones de "Sustitución del carrete".

Siga las instrucciones descritas en la sección "Devanado del cable de corte".

**¡Atención! Utilice sólo el cable adecuado.**



## SOLUCIÓN DE PROBLEMAS

Si la herramienta no funciona correctamente, siga las instrucciones anteriores. De lo contrario, consulte a un Centro de Servicio Autorizado.

Desenchufe la herramienta antes de cualquier examen.

### **La herramienta no alcanza su velocidad normal de trabajo**

Compruebe que el cabezal de corte gira con facilidad. Límpielo si es necesario.  
Compruebe que los cables de nailon no superen los 11 cm. Córtelos si es necesario.

### **El avance automático del cable no funciona**

Retire la tapa (ver: cambio del cable de nailon).  
Compruebe ambos cables superan los 11 cm. Si no queda suficiente cable, reemplace el carrete o el cable (ver: cambio del cable de nailon).  
Vuelva a colocar el carrete y la tapa en el cabezal de corte. Compruebe que están colocados correctamente.  
Si los cables sobresalen de la cubierta de protección, córtelos con unas tijeras.

### **Si el avance automático del cable sigue sin funcionar:**

Limpie a fondo el cabezal de corte así como la cubierta de protección y la cubierta del motor.  
Verifique que el carrete no está bloqueado dentro del cabezal de corte.  
Retire el cable de nailon y enróllelo de nuevo siguiendo atentamente las instrucciones anteriores.

## CONSEJOS DE MANTENIMIENTO

### **¡ATENCIÓN!**

Su herramienta fue construida según estrictos criterios de calidad para asegurar la máxima vida útil. Un mantenimiento y limpieza regulares asegurarán un rendimiento máximo.

### **¡ATENCIÓN!**

Desenchufe la herramienta antes de cualquier intervención.  
Limpie las aberturas de ventilación con un cepillo suave o un paño húmedo.  
Limpie con regularidad el cabezal de corte y el cable de nailon con un cepillo suave o un paño húmedo.  
Elimine regularmente la suciedad bajo la cubierta de protección con una herramienta roma.

1. Conserve el cortabordes, este manual de usuario y los accesorios en su embalaje original. Así sabrá siempre dónde se encuentran las piezas y la documentación.

2. Esta herramienta requiere poco mantenimiento. Un paño húmedo es suficiente para limpiar el cortabordes. Nunca sumerja un aparato eléctrico en el agua. Lea los consejos contenidos en este manual. No utilice disolventes. Séquela bien.

## MEDIO AMBIENTE Y ELIMINACIÓN



Los productos eléctricos no se deben tirar con la basura doméstica. Recíclelos en los puntos de recogida previstos para este fin. Diríjase a las autoridades locales o a su distribuidor para pedir asesoramiento sobre reciclaje.

